

Clinique de chutes et d'évaluation gériatrique



La clinique de chutes et d'évaluation gériatrique de l'IUGM offre une évaluation spécialisée interdisciplinaire de 2^e et 3^e ligne. Cette clinique s'adresse à une clientèle gériatrique qui présente des signes de fragilité suite à plusieurs syndromes gériatriques complexes*. Cette clientèle est référée par le médecin traitant, car elle pose des problèmes en 1^{ère} ligne.



NOS SERVICES

- Évaluation gériatrique par différents professionnels de la santé adaptée aux besoins de l'utilisateur.
- Résumé médical transmis au médecin traitant et aux autres ressources (médecins spécialistes, CLSC, par exemples), si nécessaire.
- Suivis et collaboration avec les ressources responsables pour assurer la continuité avec les services à domicile.
- Réadaptation à l'hôpital de jour, si recommandé par les professionnels de l'IUGM.

NOTRE ÉQUIPE INTERDISCIPLINAIRE

L'équipe de la clinique de chutes et d'évaluation gériatrique est composée des professionnels de la santé suivants :

- Gériatre
- Infirmière clinicienne
- Agente administrative et secrétaire médicale
- Préposé aux bénéficiaires
- Autres professionnels, au besoin (ex. : ergothérapeute, physiothérapeute, neuropsychologue, nutritionniste, orthophoniste et pharmacien)
- Autres consultants médicaux, au besoin (ex. : neurologue, gériopsychiatre et gériatre des autres cliniques spécialisées)

*Si la personne ne présente qu'un seul syndrome, elle doit être référée à l'une des autres cliniques de notre centre ambulatoire.

NOTRE CLIENTÈLE

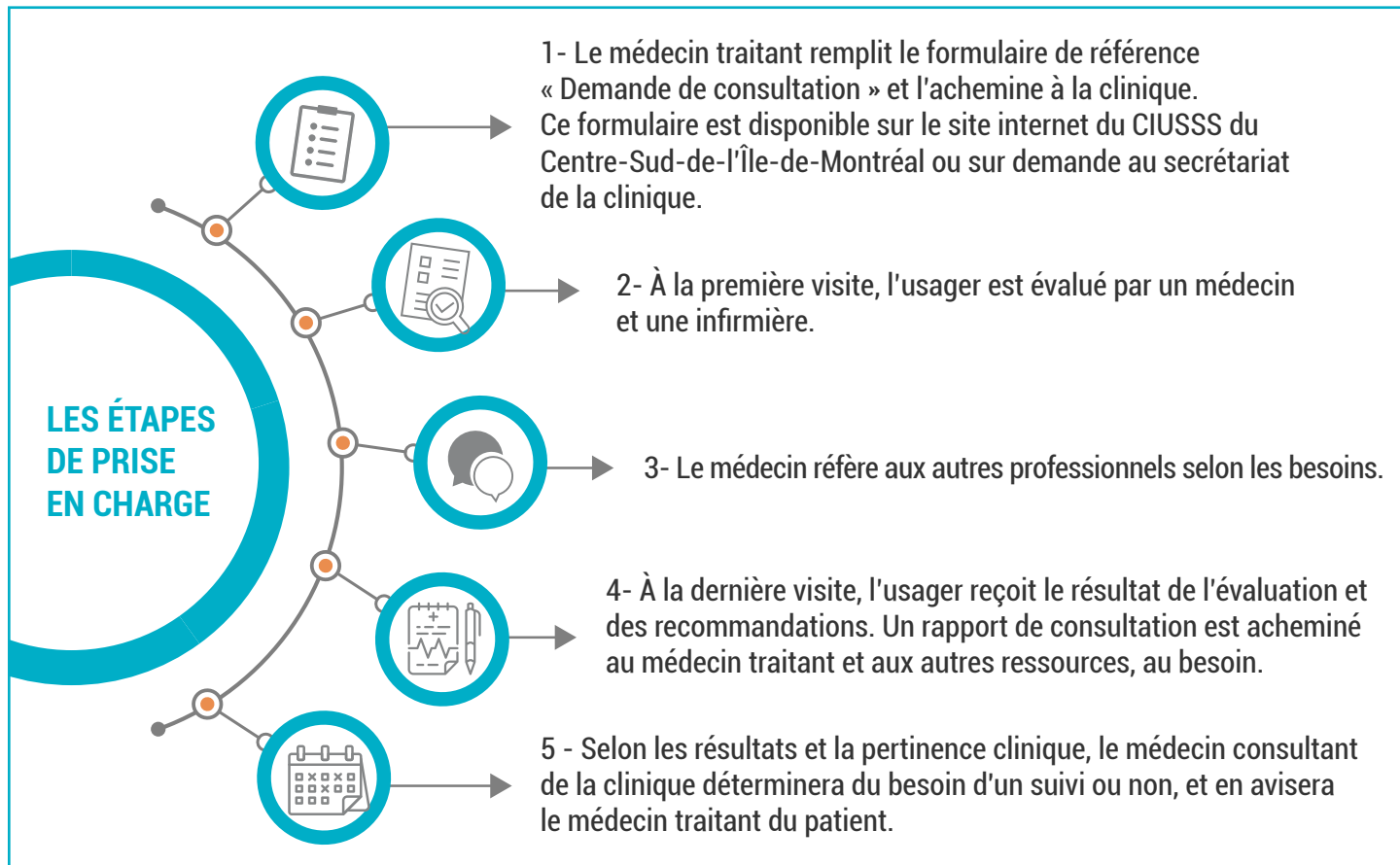
Toute personne âgée de 65 ans et plus qui vit une ou plusieurs des situations suivantes :

- Fait souvent des chutes;
- Présente un ou plusieurs syndromes gériatriques complexes associés à la comorbidité pour lesquels l'expertise de différents professionnels spécialisés est nécessaire;
- Présente des signes de fragilité depuis au moins trois mois (Perte de poids ou de la mémoire, par exemples). La personne est à haut risque ou en perte d'autonomie dans les activités de la vie quotidienne;
- A déjà bénéficié de soins et services de 1^{ère} ligne (médecin de famille et CLSC), mais sa situation demeure problématique;
- Sa condition de santé lui permet de venir deux ou trois journées en ambulatoire pour compléter des évaluations selon les problématiques ciblées;
- Est référée par un médecin traitant qui assure le suivi du traitement et des recommandations.

LE RÔLE DES PROFESSIONNELS DE LA CLINIQUE DE CHUTES ET D'ÉVALUATION GÉRIATRIQUE

- Émettre des recommandations adaptées qui tiennent compte des caractéristiques de l'utilisateur, de ses besoins, de ses capacités et des préoccupations de ses proches.
- Travailler en partenariat avec l'utilisateur et ses proches, ainsi qu'en complémentarité avec le réseau de 1^{ère} ligne et les ressources communautaires pour favoriser la continuité des soins et le maintien à domicile.





Cette clinique fait partie du Centre ambulatoire de l'IUGM qui comprend l'hôpital de jour ainsi que les cliniques spécialisées d'évaluation gériatrique, de cognition, de dysphagie, de chutes, de continence urinaire ainsi que de gestion de la douleur chronique. Dans un contexte d'affiliation universitaire, cette clinique intègre des activités de soins, de recherche et d'enseignement.



CLINIQUE DE CHUTES ET D'ÉVALUATION GÉRIATRIQUE

4565, chemin Queen-Mary
Montréal (Québec) H3W 1W5



Téléphone: 514 340-2800 poste 3503 ou poste 3993
Télécopieur: 514 340-2810



Courriel: hj.iugm@ssss.gouv.qc.ca
Site web: www.iugm.qc.ca

L'Institut universitaire de gériatrie de Montréal est un centre de soins spécialisés de courte et de longue durée, de développement des connaissances et de promotion de la santé. Affilié à l'Université de Montréal, l'IUGM est également un centre d'enseignement et de recherche en santé et vieillissement de niveau international.

Mise à jour : 24 novembre 2023

